

Dell™ Inspiron™ 1011 서비스 설명서

[시작하기 전에](#)

[배터리](#)

[키보드](#)

[하드 드라이브](#)

[손목 받침대](#)

[손목 받침대 브래킷](#)

[통신 카드](#)

[전원/배터리 상태 표시등 보드](#)

[스피커](#)

[Bluetooth® 무선 기술을 탑재한 내장형 카드](#)

[전원 단추 보드](#)

[USB 및 SIM 카드 보드](#)

[AC 어댑터 커넥터](#)

[시스템 보드](#)

[메모리](#)

[코인 셀 배터리](#)

[디스플레이](#)

[카메라](#)

[BIOS 플래시](#)

주, 주의 및 경고



주: "주"는 컴퓨터의 활용도를 높이는 데 도움이 되는 중요한 정보입니다.



주의: "주의"는 하드웨어의 손상 또는 데이터 유실 위험을 설명하며 이러한 문제를 방지할 수 있는 방법을 알려줍니다.



경고: "경고"는 재산상의 피해나 심각한 부상 또는 사망을 유발할 수 있는 위험이 있음을 알려줍니다.

이 문서의 정보는 사전 통보 없이 변경될 수 있습니다.
© 2009 Dell Inc. 저작권 본사 소유.

Dell Inc. 의 서면 승인 없이 어떠한 방식으로든 본 자료를 무단 복제하는 행위는 엄격히 금지됩니다.

본 설명서에 사용된 상표: Dell, DELL 로고 및 Inspiron 은 Dell Inc. 의 상표입니다. Bluetooth 는 Bluetooth SIG, Inc. 소유의 등록 상표이며 사용권 계약에 따라 Dell 에서 사용됩니다; Microsoft, Windows 는 미국 및/또는 다른 국가에서 Microsoft Corporation 의 상표 또는 등록 상표입니다.

특정 회사의 표시나 회사명 또는 제품을 지칭하기 위해 다른 상표나 상호를 본 설명서에서 사용할 수도 있습니다. Dell Inc. 는 자사가 소유하고 있는 것 이외에 기타 모든 상표 및 상호에 대한 어떠한 소유권도 없습니다.

모델 PP19S

2009년 4월 Rev. A00

[목차 페이지로 돌아가기](#)

AC 어댑터 커넥터

Dell™ Inspiron™ 1011 서비스 설명서

- [AC 어댑터 커넥터 분리](#)
- [AC 어댑터 커넥터 설치](#)

경고: 컴퓨터 내부 작업을 시작하기 전에 컴퓨터와 함께 제공된 안전 정보를 읽어보십시오. 자세한 안전 모범 사례 정보는 Regulatory Compliance(규정 준수) 홈 페이지(www.dell.com/regulatory_compliance)를 참조하십시오.

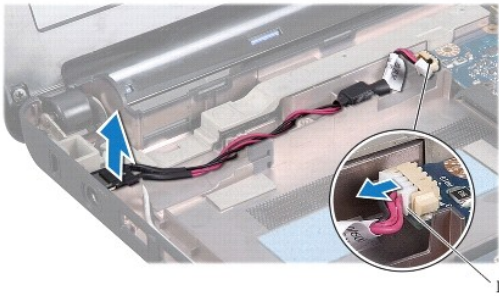
주의: 정전기 방전을 방지하기 위해 손목 접지대를 사용하거나 주기적으로 도색되지 않은 금속 표면을 만져 접지하십시오.

주의: 컴퓨터 수리 작업은 공인된 서비스 기술자만 수행해야 합니다. Dell™의 승인을 받지 않은 서비스 작업으로 인한 손상에 대해서는 보증을 받을 수 없습니다.

주의: 시스템 보드의 손상을 방지하려면 컴퓨터 내부에서 작업하기 전에 주 배터리([배터리 분리](#) 참조)를 분리하십시오.

AC 어댑터 커넥터 분리

1. [시작하기 전에](#)에 설명된 지시를 따릅니다.
2. 배터리를 분리합니다([배터리 분리](#) 참조).
3. 키보드를 분리합니다([키보드 분리](#) 참조).
4. 손목 받침대를 분리합니다([손목 받침대 분리](#) 참조).
5. 하드 드라이브를 분리합니다([하드 드라이브 분리](#) 참조).
6. 손목 받침대 브래킷을 분리합니다([손목 받침대 브래킷 분리](#) 참조).
7. USB 및 SIM 카드 보드를 분리합니다([USB 및 SIM 카드 보드 분리](#) 참조).
8. 시스템 보드 커넥터에서 AC 어댑터 커넥터 케이블을 분리합니다.
9. 컴퓨터 바닥면에서 AC 어댑터 커넥터를 들어 꺼냅니다.



1	AC 어댑터 케이블 커넥터
---	----------------

AC 어댑터 커넥터 설치

1. 시스템 보드에 AC 어댑터 케이블 커넥터를 놓습니다.
2. AC 어댑터 커넥터 케이블을 시스템 보드 커넥터에 연결합니다.

3. USB 및 SIM 카드 보드를 끼웁니다([USB 및 SIM 카드 보드 장착 참조](#)).
4. 손목 받침대 브래킷을 장착합니다([손목 받침대 브래킷 장착 참조](#)).
5. 하드 드라이브를 장착합니다([하드 드라이브 교체 참조](#)).
6. 손목 받침대를 장착합니다([손목 받침대 장착 참조](#)).
7. 키보드를 장착합니다([키보드 장착 참조](#)).
8. 배터리를 장착합니다([배터리 장착 참조](#)).

[목차 페이지로 돌아가기](#)

[목차 페이지로 돌아가기](#)

전원/배터리 상태 표시등 보드

Dell™ Inspiron™ 1011 서비스 설명서

- [전원/배터리 상태 표시등 보드 분리](#)
- [전원/배터리 상태 표시등 보드 장착](#)

경고: 컴퓨터 내부 작업을 시작하기 전에 컴퓨터와 함께 제공된 안전 정보를 읽어보십시오. 자세한 안전 모범 사례 정보는 Regulatory Compliance(규정 준수) 홈페이지(www.dell.com/regulatory_compliance)를 참조하십시오.

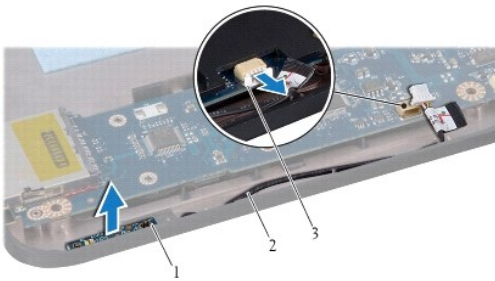
주의: 정전기 방전을 방지하기 위해 손목 접지대를 사용하거나 주기적으로 도색되지 않은 금속 표면을 만져 접지하십시오.

주의: 컴퓨터 수리 작업은 공인된 서비스 기술자만 수행해야 합니다. Dell™의 승인을 받지 않은 서비스 작업으로 인한 손상에 대해서는 보증을 받을 수 없습니다.

주의: 시스템 보드의 손상을 방지하려면 컴퓨터 내부에서 작업하기 전에 주 배터리([배터리 분리](#) 참조)를 분리하십시오.

전원/배터리 상태 표시등 보드 분리

1. [시작하기 전에](#)에 설명된 지시를 따릅니다.
2. 배터리를 분리합니다([배터리 분리](#) 참조).
3. 키보드를 분리합니다([키보드 분리](#) 참조).
4. 손목 받침대를 분리합니다([손목 받침대 분리](#) 참조).
5. 하드 드라이브를 분리합니다([하드 드라이브 분리](#) 참조).
6. 손목 받침대 브래킷을 분리합니다([손목 받침대 브래킷 분리](#) 참조).
7. 이미 분리하지 않았다면, 손목 받침대 브래킷을 분리하는 동안 전원/배터리 상태 표시등 보드 케이블을 시스템 보드 커넥터에서 분리합니다.
8. 컴퓨터 바닥면에서 전원/배터리 상태 표시등 보드를 들어 올립니다.



1	전원/배터리 상태 표시등 보드	2	전원/배터리 상태 표시등 보드
3	전원/배터리 상태 표시등 보드 케이블 커넥터		

전원/배터리 상태 표시등 보드 장착

1. 전원/배터리 상태 표시등 보드의 구멍을 컴퓨터 바닥면의 돌출부에 맞추고 제자리에 끼웁니다.
2. 시스템 보드 커넥터에 전원/배터리 상태 표시등 보드 케이블을 연결합니다.

3. 손목 받침대 브래킷을 장착합니다([손목 받침대 브래킷 장착](#) 참조).
4. 하드 드라이브를 장착합니다([하드 드라이브 교체](#) 참조).
5. 손목 받침대를 장착합니다([손목 받침대 장착](#) 참조).
6. 키보드를 장착합니다([키보드 장착](#) 참조).
7. 배터리를 장착합니다([배터리 장착](#) 참조).

[목차 페이지로 돌아가기](#)

[목차 페이지로 돌아가기](#)

시작하기 전에

Dell™ Inspiron™ 1011 서비스 설명서

- [권장 도구](#)
- [컴퓨터 끄기](#)
- [컴퓨터 내부에서 작업하기 전에](#)

본 섹션에서는 컴퓨터 구성요소의 분리 및 설치 절차에 대해 설명합니다. 특별한 언급이 없는 한, 각 절차의 전제 조건은 다음과 같습니다.

1. [컴퓨터 끄기](#) 및 [컴퓨터 내부에서 작업하기 전에](#)에 설명된 단계를 수행했습니다.
1. 컴퓨터와 함께 제공된 안전 정보를 읽었습니다.
1. 분리 절차를 역순으로 수행하여 구성요소를 장착하거나 별도로 구입한 경우 설치할 수 있습니다.

권장 도구

이 설명서의 절차를 수행하는 데 다음 도구가 필요할 수 있습니다.

1. 소형 일자 드라이버
1. 십자 드라이버
1. 플라스틱 스크라이브
1. Dell 지원 웹사이트 support.dell.com 에서 제공하는 BIOS 업그레이드 CD 또는 BIOS 실행 업그레이드 프로그램

컴퓨터 끄기



△ 주의: 데이터 유실을 방지하려면 컴퓨터를 끄기 전에 열려 있는 모든 파일을 저장하고 닫은 다음 사용 중인 모든 프로그램을 종료합니다.

1. 열려 있는 모든 파일을 저장하고 닫은 후 사용 중인 모든 프로그램을 종료합니다.
2. 다음과 같이 운영 체제를 종료하십시오.


Windows® XP:

시작 → 시스템 끄기 → 끄기를 클릭합니다.

Ubuntu® Dell 데스크탑:

 → Quit(끝내기)  → Shut down(시스템 종료)을 클릭합니다.

Ubuntu 클래식 데스크탑:

 → Shut down(시스템 종료)을 클릭합니다.

3. 컴퓨터 및 연결된 모든 장치의 전원이 꺼져 있는지 확인합니다. 운영 체제를 종료할 때 컴퓨터 및 연결된 장치가 자동으로 꺼지지 않으면 컴퓨터가 꺼질 때까지 전원 단추를 계속 누르고 있습니다.

컴퓨터 내부에서 작업하기 전에

컴퓨터의 손상을 방지하고 안전하게 작업하려면 다음 안전 지침을 따릅니다.

- ⚠ **경고:** 컴퓨터 내부 작업을 시작하기 전에 컴퓨터와 함께 제공된 안전 정보를 읽어보십시오. 자세한 안전 모범 사례 정보는 Regulatory Compliance(규정 준수) 홈페이지(www.dell.com/regulatory_compliance)를 참조하십시오.
- ⚠ **주의:** 구성 요소 및 카드를 조심스럽게 다루십시오. 구성 요소 또는 카드의 단자를 만지지 마십시오. 카드를 잡을 때는 모서리나 금속 장착 브래킷을 잡으십시오. 프로세서와 같은 구성 요소를 잡을 때는 핀이 아닌 모서리를 잡으십시오.
- ⚠ **주의:** 컴퓨터 수리 작업은 공인된 서비스 기술자만 수행해야 합니다. Dell 에서 공인하지 않은 서비스 작업으로 인한 손상에 대해서는 보증을 받을 수 없습니다.

△ 주의: 케이블을 분리할 경우 케이블을 직접 잡지 말고 해당 커넥터나 당김 램을 잡고 분리합니다. 일부 케이블에는 잠금 장치가 있는 커넥터가 달려 있으므로 이와 같은 종류의 케이블을 분리하는 경우에는 잠금 램을 누르고 분리합니다. 커넥터를 잡아 당길 때는 커넥터 핀이 구부러지지 않도록 수평으로 잡아 당깁니다. 케이블을 연결하기 전에 두 커넥터의 방향이 올바르게 정렬되었는지도 확인합니다.

△ 주의: 컴퓨터의 손상을 방지하려면 컴퓨터 내부에서 작업하기 전에 다음 단계를 수행합니다.

1. 컴퓨터 덮개가 굽히지 않도록 작업대 표면이 평평하고 깨끗한지 확인합니다.
2. 컴퓨터를 끄십시오. [컴퓨터 끄기](#)를 참조하십시오.

△ 주의: 네트워크 케이블을 분리하려면 먼저 컴퓨터에서 케이블을 분리한 다음 네트워크 장치에서 케이블을 분리합니다.

3. 컴퓨터에 연결된 전화선이나 네트워크 케이블을 모두 분리합니다.
4. 메모리 카드 판독기에서 설치된 카드를 눌러서 꺼냅니다.
5. 컴퓨터 및 연결된 모든 장치를 전원 콘센트에서 분리합니다.
6. 배터리를 분리합니다([배터리 분리](#) 참조).
7. 컴퓨터 뒷 면이 위로 향하게 하고 디스플레이를 연 후 전원 버튼을 눌러 시스템 보드를 방전시키십시오.

[목록 페이지로 돌아가기](#)


[목차 페이지로 돌아가기](#)

BIOS 플래싱

Dell™ Inspiron™ 1011 서비스 설명서


- [CD에서 BIOS 플래싱](#)
- [하드 드라이브에서 BIOS 플래싱](#)
- [Ubuntu에서 BIOS 플래싱](#)

BIOS 업데이트 프로그램 CD가 새 시스템 보드와 함께 제공되는 경우, CD에서 BIOS를 플래싱합니다. BIOS 업데이트 프로그램 CD가 없을 경우 하드 드라이브에서 BIOS를 플래싱합니다.

 **주:** 사용 중인 컴퓨터에 내부 광학 드라이브가 없습니다. 디스크를 포함하는 절차에 외부 광학 드라이브 또는 외부 스토리지 장치를 사용합니다.

CD에서 BIOS 플래싱

1. AC 어댑터가 연결되고 주 배터리가 올바르게 설치되었는지 확인합니다.

 **주:** BIOS 업데이트 프로그램 CD를 사용하여 BIOS를 플래싱하는 경우 CD를 삽입하기 전에 컴퓨터가 CD에서 부팅하도록 설정합니다.

2. BIOS 업데이트 프로그램 CD를 삽입하고 컴퓨터를 다시 시작합니다.
화면에 나타나는 지시를 따릅니다. 컴퓨터가 계속 부팅되고 새 BIOS를 업데이트합니다. 플래시 업데이트가 완료되면 컴퓨터가 자동으로 다시 시작됩니다.
 3. POST 중에 <F2> 키를 눌러 시스템 설치 프로그램을 시작합니다.
 4. <F9> 키를 눌러 컴퓨터 기본값을 다시 설정합니다.
 5. <Esc> 키를 누르고 **변경사항 저장 및 재부팅**을 선택한 다음 <Enter> 키를 눌러 구성 변경사항을 저장합니다.
 6. 드라이브에서 BIOS 업데이트 프로그램 CD를 꺼내고 컴퓨터를 다시 시작합니다.
-

하드 드라이브에서 BIOS 플래싱

1. AC 어댑터가 연결되고 주 배터리가 올바르게 설치되었으며 네트워크 케이블이 연결되었는지 확인합니다.
 2. 컴퓨터를 켭니다.
 3. support.dell.com 에서 해당 컴퓨터의 최신 BIOS 업데이트 파일을 찾습니다.
 4. **지금 다운로드**를 클릭하여 파일을 다운로드합니다.
 5. **수출 규정 책임의 제한** 창이 나타나면 **예, 이 계약에 동의합니다**를 클릭합니다.
파일 다운로드 창이 나타납니다.
 6. **이 프로그램을 디스크에 저장**을 클릭한 다음 **확인**을 클릭합니다.
저장 위치 창이 나타납니다.
 7. 아래쪽 화살표 키를 클릭하여 **저장 위치** 메뉴를 확인하고 **바탕 화면**을 선택한 다음 **저장**을 클릭합니다.
파일이 바탕 화면으로 다운로드됩니다.
 8. **다운로드 완료** 창이 나타나면 **닫기**를 클릭합니다.
바탕 화면에 파일 아이콘이 표시되며 아이콘 이름은 다운로드한 BIOS 업데이트 파일의 이름과 같습니다.
 9. 바탕 화면에서 파일 아이콘을 두 번 클릭하고 화면에 나타나는 지침을 따릅니다.
-

Ubuntu에서 BIOS 플래싱

1. AC 어댑터가 연결되고 주 배터리가 올바르게 설치되었으며 네트워크 케이블이 연결되었는지 확인합니다.

2. 컴퓨터를 켭니다.
3.  → **위치** → **문서**를 선택합니다.
4. 새 폴더를 만들고 이름을 **BIOS**로 지정합니다.
5. **support.dell.com**에서 해당 컴퓨터의 최신 BIOS 업데이트 파일을 찾습니다.
6. **지금 다운로드**를 클릭하여 파일을 다운로드합니다.
7. **수출 규정 책임의 제한** 창이 나타나면 **예, 이 계약에 동의합니다**를 클릭합니다.
파일 다운로드 창이 나타납니다.
8. **이 프로그램을 디스크에 저장**을 클릭한 다음 **확인**을 클릭합니다.
저장 위치 창이 나타납니다.
9. 아래쪽 화살표 카를 클릭하여 **Save In**(저장 위치) 메뉴를 표시하고 **Documents**(문서) → **BIOS**를 선택한 다음 **Save**(저장)를 클릭합니다.
10. **다운로드 완료** 창이 나타나면 **닫기**를 클릭합니다.
BIOS 폴더에 파일 아이콘이 표시되며 해당 아이콘 이름은 다운로드한 BIOS 업데이트 파일의 이름과 같습니다.
11. 터미널 명령줄 응용프로그램을 열고 다음과 같이 진행합니다.
 - a. `sudo -s` 입력
 - b. 암호 입력
 - c. 다음 입력: `cd Documents`
 - d. `cd BIOS` 입력
 - e. `./1011a00` 입력

`flash start...`라는 문자열이 표시됩니다.

BIOS 플래시가 완료되면 컴퓨터가 자동으로 재시작됩니다.

[목록 페이지로 돌아가기](#)

[목차 페이지로 돌아가기](#)

Bluetooth® 무선 기술을 탑재한 내장형 카드

Dell™ Inspiron™ 1011 서비스 설명서

- [Bluetooth 카드 분리](#)
- [Bluetooth 카드 장착](#)

경고: 컴퓨터 내부 작업을 시작하기 전에 컴퓨터와 함께 제공된 안전 정보를 읽어보십시오. 자세한 안전 모범 사례 정보는 Regulatory Compliance(규정 준수) 홈 페이지(www.dell.com/regulatory_compliance)를 참조하십시오.

주의: 정전기 방전을 방지하기 위해 손목 접지대를 사용하거나 주기적으로 도색되지 않은 금속 표면을 만져 접지하십시오.

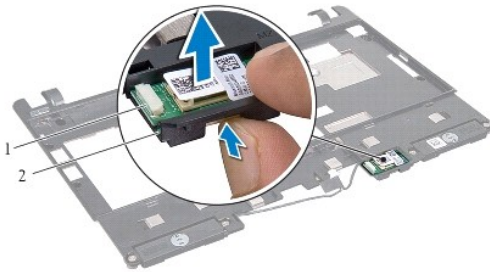
주의: 컴퓨터 수리 작업은 공인된 서비스 기술자만 수행해야 합니다. Dell™의 승인을 받지 않은 서비스 작업으로 인한 손상에 대해서는 보증을 받을 수 없습니다.

주의: 시스템 보드의 손상을 방지하려면 컴퓨터 내부에서 작업하기 전에 주 배터리([배터리 분리](#) 참조)를 분리하십시오.

Bluetooth 무선 기술을 탑재한 카드를 컴퓨터와 함께 주문한 경우에는 카드가 이미 설치되어 있습니다.

Bluetooth 카드 분리

1. [시작하기 전에](#)의 지침을 따릅니다.
2. 배터리를 분리합니다([배터리 분리](#) 참조).
3. 키보드를 분리합니다([키보드 분리](#) 참조).
4. 손목 받침대를 분리합니다([손목 받침대 분리](#) 참조).
5. 하드 드라이브를 분리합니다([하드 드라이브 분리](#) 참조).
6. 손목 받침대 브래킷을 분리합니다([손목 받침대 브래킷 분리](#) 참조).
7. 손목 받침대 브래킷의 Bluetooth 카드 구획에서 카드를 밀어 꺼냅니다.



1	Bluetooth 카드	2	Bluetooth 카드 구획
---	--------------	---	-----------------

Bluetooth 카드 장착

1. Bluetooth 카드 구획에 카드를 놓고 제자리에 끼웁니다.
2. 손목 받침대 브래킷을 장착합니다([손목 받침대 브래킷 장착](#) 참조).
3. 하드 드라이브를 장착합니다([하드 드라이브 교체](#) 참조).
4. 손목 받침대를 장착합니다([손목 받침대 장착](#) 참조).

5. 키보드를 장착합니다([키보드 장착](#) 참조).

6. 배터리를 장착합니다([배터리 장착](#) 참조).

[목차 페이지로 돌아가기](#)

카메라

Dell™ Inspiron™ 1011 서비스 설명서

- [카메라 분리](#)
- [카메라 장착](#)

경고: 컴퓨터 내부 작업을 시작하기 전에 컴퓨터와 함께 제공된 안전 정보를 읽어보십시오. 자세한 안전 모범 사례 정보는 Regulatory Compliance(규정 준수) 홈 페이지(www.dell.com/regulatory_compliance)를 참조하십시오.

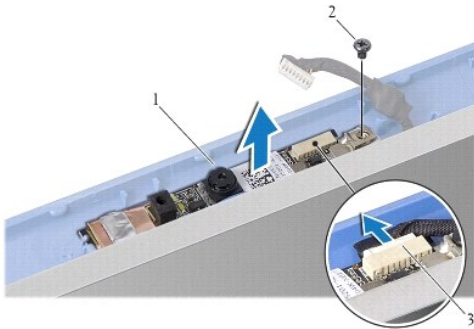
주의: 정전기 방전을 방지하려면 손목 접지대를 사용하거나 도색되지 않은 금속 표면(예: 컴퓨터 후면의 커넥터)을 주기적으로 만져 접지하십시오.

주의: 컴퓨터 수리 작업은 공인된 서비스 기술자만 수행해야 합니다. Dell™의 승인을 받지 않은 서비스 작업으로 인한 손상에 대해서는 보증을 받을 수 없습니다.

주의: 시스템 보드의 손상을 방지하려면 컴퓨터 내부에서 작업하기 전에 주 배터리([배터리 분리](#) 참조)를 분리하십시오.

카메라 분리

1. [시작하기 전에](#)에 설명된 지시를 따릅니다.
2. 디스플레이 베젤을 분리합니다([디스플레이 베젤 분리](#) 참조).



1	카메라	2	나사
3	카메라 케이블 커넥터		

3. 카메라를 디스플레이 덮개에 고정하는 나사를 분리합니다.
4. 커넥터에서 카메라 케이블을 분리합니다.
5. 카메라 보드를 분리합니다.

카메라 장착

1. 카메라 케이블을 커넥터에 연결합니다.
2. 카메라 보드의 나사 구멍을 디스플레이 덮개의 나사 구멍에 맞춥니다.
3. 카메라를 디스플레이 덮개에 고정하는 나사를 장착합니다.
4. 디스플레이 베젤을 장착합니다([디스플레이 베젤 장착](#) 참조).

[목록 페이지로 돌아가기](#)

코인 셀 배터리

Dell™ Inspiron™ 1011 서비스 설명서

- [코인 셀 배터리 분리](#)
- [코인 셀 배터리 장착](#)

경고: 컴퓨터 내부 작업을 시작하기 전에 컴퓨터와 함께 제공된 안전 정보를 읽어보십시오. 자세한 안전 모범 사례 정보는 Regulatory Compliance(규정 준수) 홈 페이지(www.dell.com/regulatory_compliance)를 참조하십시오.

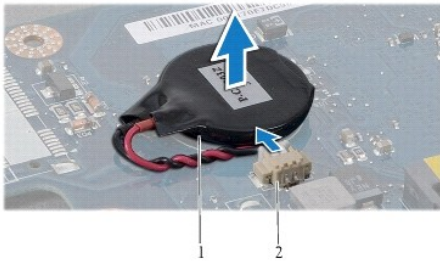
주의: 정전기 방전을 방지하기 위해 손목 접지대를 사용하거나 주기적으로 도색되지 않은 금속 표면을 만져 접지하십시오.

주의: 컴퓨터 수리 작업은 공인된 서비스 기술자만 수행해야 합니다. Dell™의 승인을 받지 않은 서비스 작업으로 인한 손상에 대해서는 보증을 받을 수 없습니다.

주의: 시스템 보드의 손상을 방지하려면 컴퓨터 내부에서 작업하기 전에 주 배터리([배터리 분리](#) 참조)를 분리하십시오.

코인 셀 배터리 분리

1. [시작하기 전에](#)에 설명된 지시를 따릅니다.
2. [단계 2](#)에서 [단계 10](#)까지 [시스템 보드 분리](#)에 설명된 지시를 따릅니다.



1	코인 셀 배터리	2	코인 셀 배터리 케이블 커넥터
---	----------	---	------------------

3. 시스템 보드 커넥터에서 코인 셀 배터리 케이블을 분리합니다.
4. 컴퓨터 바닥면에서 코인 셀 배터리를 꺼냅니다.

코인 셀 배터리 장착

1. 코인 셀 배터리를 끼웁니다.
2. 시스템 보드에서 코인 셀 배터리 케이블을 연결합니다.
3. [단계 3](#)에서 [단계 11](#)까지 [시스템 보드 장착](#)에 설명된 지시를 따릅니다.

[목록 페이지로 돌아가기](#)

[목차 페이지로 돌아가기](#)

디스플레이

Dell™ Inspiron™ 1011 서비스 설명서

- [디스플레이 조립품](#)
- [디스플레이 배젤](#)
- [디스플레이 패널](#)
- [디스플레이 패널 케이블](#)

경고: 컴퓨터 내부 작업을 시작하기 전에 컴퓨터와 함께 제공된 안전 정보를 읽어보십시오. 자세한 안전 모범 사례 정보는 Regulatory Compliance(규정 준수) 홈 페이지(www.dell.com/regulatory_compliance)를 참조하십시오.

주의: 정전기 방전을 방지하기 위해 손목 접지대를 사용하거나 주기적으로 도색되지 않은 금속 표면을 만져 접지하십시오.

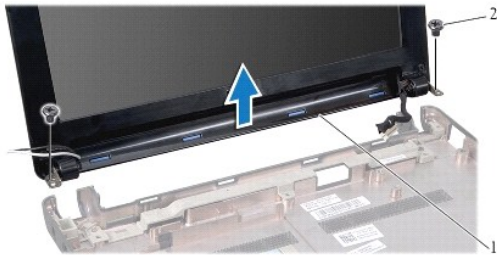
주의: 컴퓨터 수리 작업은 공인된 서비스 기술자만 수행해야 합니다. Dell™의 승인을 받지 않은 서비스 작업으로 인한 손상에 대해서는 보증을 받을 수 없습니다.

주의: 시스템 보드의 손상을 방지하려면 컴퓨터 내부에서 작업하기 전에 주 배터리([배터리 분리](#) 참조)를 분리하십시오.

디스플레이 조립품

디스플레이 조립품 분리

1. [시작하기 전에](#)의 지침을 따릅니다.
2. 배터리를 분리합니다([배터리 분리](#) 참조).
3. 키보드를 분리합니다([키보드 분리](#) 참조).
4. 손목 받침대를 분리합니다([손목 받침대 분리](#) 참조).
5. 하드 드라이브를 분리합니다([하드 드라이브 분리](#) 참조).
6. 손목 받침대 브래킷을 분리합니다([손목 받침대 브래킷 분리](#) 참조).
7. USB 및 SIM 카드 보드를 분리합니다([USB 및 SIM 카드 보드 분리](#) 참조).
8. AC 어댑터 커넥터를 분리합니다([AC 어댑터 커넥터 분리](#) 참조).
9. 메모리 모듈 및 코인 셀 배터리를 분리하지 않고 시스템 보드를 분리합니다([시스템 보드 분리](#) 참조).
10. 미니 카드 배선을 기록하고 미니 카드 케이블을 컴퓨터 바닥면에서 당깁니다.
11. 디스플레이 조립품을 컴퓨터 바닥면에 고정하는 나사 2개를 분리합니다.



1	디스플레이 조립품	2	나사(2개)
---	-----------	---	--------

12. 컴퓨터 바닥면에서 디스플레이 조립품을 들어 올려 분리합니다.

디스플레이 조립품 설치

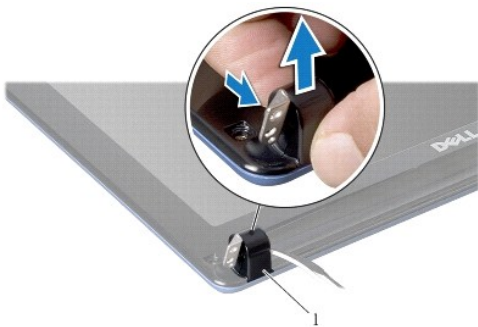
1. 디스플레이 조립품을 재위치에 놓고 컴퓨터 바닥면에 디스플레이 조립품을 고정하는 나사 2개를 다시 끼웁니다.
2. 미니 카드 케이블을 연결하고 해당하는 경우 케이블을 미니 카드에 연결합니다([미니 카드 장착](#) 참조).
3. 시스템 보드를 장착합니다([시스템 보드 장착](#) 참조).
4. AC 어댑터 커버터를 장착합니다([AC 어댑터 커버터 설치](#) 참조).
5. USB 및 SIM 카드 보드를 끼웁니다([USB 및 SIM 카드 보드 장착](#) 참조).
6. 손목 받침대 브래킷을 장착합니다([손목 받침대 브래킷 장착](#) 참조).
7. 하드 드라이브를 장착합니다([하드 드라이브 교체](#) 참조).
8. 손목 받침대를 장착합니다([손목 받침대 장착](#) 참조).
9. 키보드를 장착합니다([키보드 장착](#) 참조).
10. 배터리를 장착합니다([배터리 장착](#) 참조).

디스플레이 베젤

디스플레이 베젤 분리

△ 주의: 디스플레이 베젤은 충격에 약하므로 베젤을 분리할 때 손상되지 않도록 조심합니다.

1. 디스플레이 조립품을 분리합니다([디스플레이 조립품 분리](#) 참조).
2. 연결쇠 덮개 랍을 눌러서 분리합니다 (양 쪽에 한 개).



1	연결쇠 덮개 랍 (2)
---	--------------

3. 디스플레이 베젤 나사의 고무 패드 2개 (양 쪽에 1개)를 분리합니다.
4. 디스플레이 베젤의 나사 2개를 분리합니다.
5. 손가락으로 조심스럽게 디스플레이 베젤의 내부 모서리를 들어 올립니다.



1	나사 (2개)	2	고무 패드 (2)
3	디스플레이 베젤		

6. 디스플레이 베젤을 분리합니다.

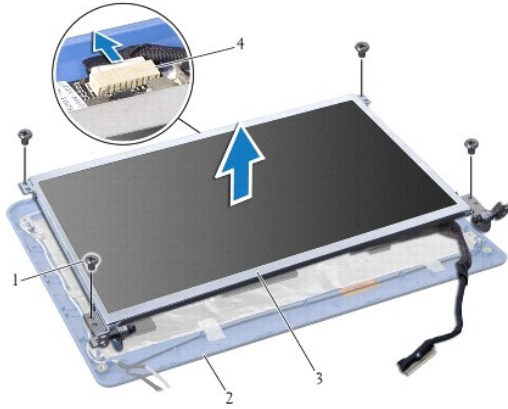
디스플레이 베젤 장착

1. 디스플레이 베젤을 디스플레이 패널 위에 다시 맞추고 조심스럽게 제자리에 끼워 넣습니다.
2. 디스플레이 베젤을 고정하는 나사 2개를 장착합니다.
3. 디스플레이 베젤 나사의 고무 패드 2개 (양 쪽에 1개)를 장착합니다.
4. 연결선 덮개 램을 눌러 장착합니다.
5. 디스플레이 조립품을 재설치합니다 ([디스플레이 조립품 설치](#) 참조).

디스플레이 패널

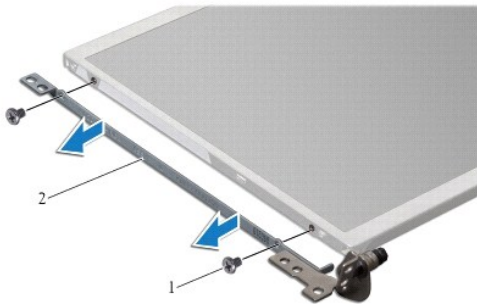
디스플레이 패널 분리

1. 디스플레이 조립품을 분리합니다 ([디스플레이 조립품 분리](#) 참조).
2. 디스플레이 베젤을 분리합니다 ([디스플레이 베젤 분리](#) 참조).
3. 카메라 케이블을 디스플레이 덮개의 카메라 케이블 커넥터에서 분리합니다.
4. 디스플레이 패널을 디스플레이 덮개에 고정하는 나사 4개를 분리합니다.
5. 디스플레이 패널을 분리합니다.



1	나사(4개)	2	디스플레이 덮개
3	디스플레이 패널	4	카메라 케이블 커넥터

6. 디스플레이 패널 브래킷을 디스플레이 패널에 고정하는 나사 4개(양쪽에 각각 2개씩)를 분리합니다.



1	나사(4개)	2	디스플레이 패널 브래킷(2개)
---	--------	---	------------------

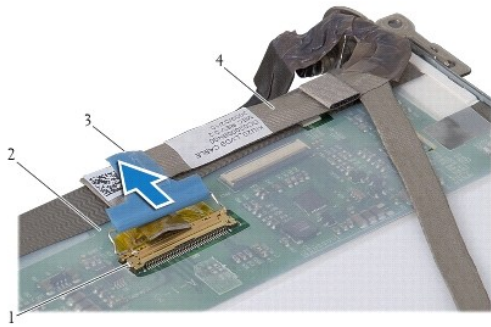
디스플레이 패널 장착

1. 디스플레이 패널 양쪽에 각각 나사 2개를 장착하여 디스플레이 브래킷을 디스플레이 패널에 장착합니다.
2. 디스플레이 패널의 나사 구멍을 디스플레이 덮개의 구멍에 맞춥니다.
3. 디스플레이 패널을 디스플레이 덮개에 고정하는 나사 4개를 장착합니다.
4. 카메라 케이블을 디스플레이 덮개의 카메라 케이블 커넥터에 연결합니다.
5. 디스플레이 베젤을 장착합니다([디스플레이 베젤 장착 참조](#)).
6. 디스플레이 조립품을 재설치합니다([디스플레이 조립품 설치 참조](#)).

디스플레이 패널 케이블

디스플레이 패널 케이블 분리

1. [시작하기 전에](#)에 설명된 지시를 따릅니다.
2. 디스플레이 조립품을 분리합니다([디스플레이 조립품 분리](#) 참조).
3. 디스플레이 베젤을 분리합니다([디스플레이 베젤 분리](#) 참조).
4. 디스플레이 패널을 분리합니다([디스플레이 패널 분리](#) 참조).
5. 디스플레이 패널을 뒤집어 깨끗한 작업대 표면에 둡니다.
6. 연성 케이블을 디스플레이 보드 커넥터에 고정하는 전도성 테이프를 들어 올리고 연성 케이블을 분리합니다.



1	디스플레이 보드 커넥터	2	디스플레이 패널 후면
3	전도성 테이프	4	연성 케이블

디스플레이 패널 케이블 장착

1. 연성 케이블을 디스플레이 보드 커넥터에 연결하고 전도성 테이프로 고정합니다.
2. 디스플레이 패널을 장착합니다([디스플레이 패널 장착](#) 참조).
3. 디스플레이 베젤을 장착합니다([디스플레이 베젤 장착](#) 참조).
4. 디스플레이 조립품을 재설치합니다([디스플레이 조립품 설치](#) 참조).

[목차 페이지로 돌아가기](#)

[Back to Contents Page](#)

하드 드라이브

Dell™ Inspiron™ 1011 서비스 설명서

- [하드 드라이브 분리](#)
- [하드 드라이브 교체](#)

경고: 컴퓨터 내부 작업을 시작하기 전에 컴퓨터와 함께 제공된 안전 정보를 읽어보십시오. 자세한 안전 모범 사례 정보는 Regulatory Compliance(규정 준수) 홈페이지(www.dell.com/regulatory_compliance)를 참조하십시오.

경고: 드라이브가 과열된 상태에서 컴퓨터에서 하드 드라이브를 분리하는 경우 하드 드라이브의 금속 부분을 만지지 마십시오.

주의: 데이터 손실을 방지하려면 하드 드라이브를 분리하기 전에 컴퓨터의 전원을 끄십시오([컴퓨터 끄기](#) 참조). 컴퓨터가 켜져 있거나 절전 상태인 경우에는 하드 드라이브를 분리하지 마십시오.

주의: 하드 드라이브는 충격에 약하므로 하드 드라이브를 다룰 경우 조심스럽게 다루십시오.

주의: 컴퓨터 수리 작업은 공인된 서비스 기술자만 수행해야 합니다. Dell에서 공인하지 않은 서비스 작업으로 인한 손상에 대해서는 보증을 받을 수 없습니다.

주의: 시스템 보드의 손상을 방지하려면 컴퓨터 내부에서 작업하기 전에 주 배터리([배터리 분리](#) 참조)를 분리하십시오.

주: Dell은 자사에서 구입하지 않은 하드 드라이브는 지원하지 않으며 호환성도 보증하지 않습니다.

주: Dell에서 구입하지 않은 하드 드라이브를 설치하는 경우, 새 하드 드라이브에 운영 체제, 드라이버 및 유틸리티를 설치해야 합니다([Dell 기술 설명서](#) 참조).

하드 드라이브 분리

1. [시작하기 전에](#)의 절차를 따릅니다.

2. 배터리를 분리합니다([배터리 분리](#) 참조).

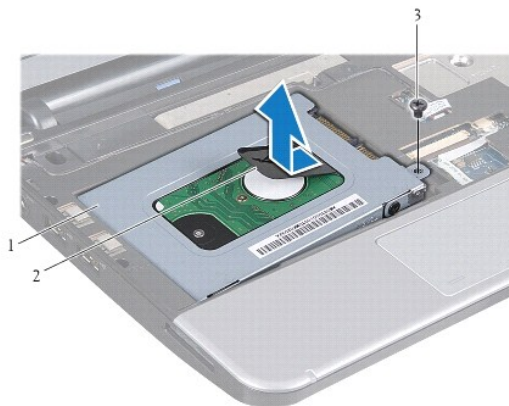
3. 키보드를 분리합니다([키보드 분리](#) 참조).

주의: 컴퓨터에 하드 드라이브를 설치하지 않은 경우 정전기 방지 포장재로 싸서 보관하십시오(컴퓨터와 함께 제공된 안전 지침에서 "정전기 방전 방지" 참조).

4. 하드 드라이브 조립품을 컴퓨터 바닥면에 고정하는 나사를 분리합니다.

5. 당김 램을 왼쪽으로 당겨 삼입 보드에서 하드 드라이브 조립품을 분리합니다.

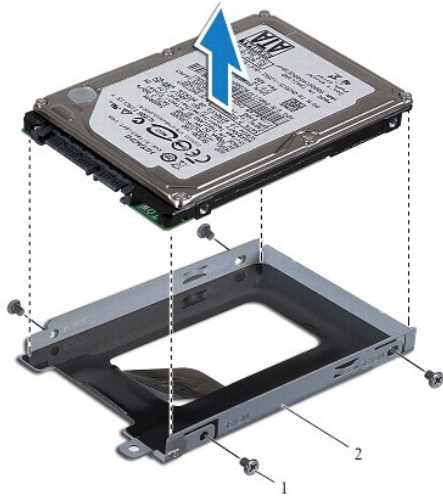
6. 하드 드라이브 구획에서 하드 드라이브 조립품을 들어냅니다.



1	하드 드라이브 조립품	2	당김 램	3	나사
---	-------------	---	------	---	----

7. 하드 드라이브 브래킷을 하드 드라이브에 고정하는 나사 4개를 분리합니다.

8. 하드 드라이브 브래킷에서 하드 드라이브를 들어 꺼냅니다.



1	나사(4개)	2	하드 드라이브 브래킷
---	--------	---	-------------

하드 드라이브 교체

1. 새 하드 드라이브의 포장을 벗기십시오.
하드 드라이브를 보관하거나 운반할 경우 사용할 수 있도록 기존의 포장재를 보관하십시오.
2. 하드 드라이브 브래킷을 하드 드라이브에 고정하는 나사 4개를 끼웁니다.
3. 하드 드라이브 조립품을 하드 드라이브 구획에 넣습니다.
4. 하드 드라이브가 삼입 보드에 제대로 장착될 때까지 미십시오.
5. 하드 드라이브 조립품을 컴퓨터 바닥면에 고정하는 나사를 다시 끼웁니다.
6. 키보드를 장착합니다([키보드 장착](#) 참조).
7. 배터리를 장착합니다([배터리 장착](#) 참조).
8. 필요에 따라 컴퓨터에 운영 체제를 설치합니다. *설치 안내서*의 "운영 체제 복원" 또는 *Ubuntu 빠른 시작 안내서*의 "Ubuntu 시스템 복원"을 참조하십시오.
9. 필요에 따라 컴퓨터에 드라이버 및 유틸리티를 설치합니다. 자세한 내용은 *Dell 기술 설명서*를 참조하십시오.

[목록 페이지로 돌아가기](#)

[목차 페이지로 돌아가기](#)

키보드

Dell™ Inspiron™ 1011 서비스 설명서

- [키보드 분리](#)
- [키보드 장착](#)

경고: 컴퓨터 내부 작업을 시작하기 전에 컴퓨터와 함께 제공된 안전 정보를 읽어보십시오. 자세한 안전 모범 사례 정보는 Regulatory Compliance(규정 준수) 홈 페이지(www.dell.com/regulatory_compliance)를 참조하십시오.

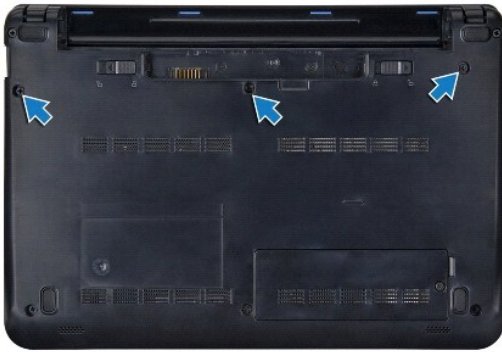
주의: 정전기 방전을 방지하기 위해 손목 받침대를 사용하거나 주기적으로 도색되지 않은 금속 표면을 만져 접지하십시오.

주의: 컴퓨터 수리 작업은 공인된 서비스 기술자만 수행해야 합니다. Dell™의 승인을 받지 않은 서비스 작업으로 인한 손상에 대해서는 보증을 받을 수 없습니다.

주의: 시스템 보드의 손상을 방지하려면 컴퓨터 내부에서 작업하기 전에 주 배터리([배터리 분리](#) 참조)를 분리하십시오.

키보드 분리

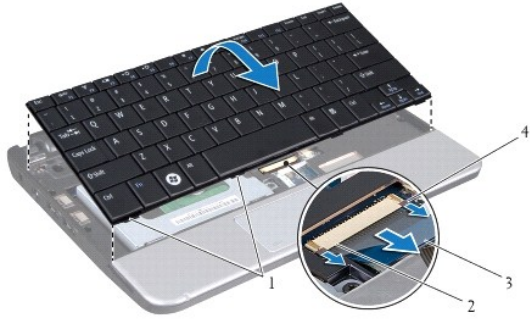
1. [시작하기 전에](#)의 절차를 따릅니다.
2. 배터리를 분리합니다([배터리 분리](#) 참조).
3. 키보드를 컴퓨터 바닥면에 고정하는 나사 3개를 분리합니다.



주의: 키보드의 키 캡은 충격에 약하고 쉽게 빠질 수 있으며 장착하는 데 시간이 많이 소모됩니다. 키보드를 만지거나 분리할 경우 조심합니다.

주의: 키보드를 만지거나 분리할 경우 특히 조심하십시오. 그렇지 않으면 디스플레이 패널이 굽힐 수 있습니다.

4. 컴퓨터를 뒤집고 디스플레이를 여십시오.
5. 손가락이나 일자 드라이버를 사용하여 키보드의 중앙 후면을 들어올립니다. 키보드 왼쪽을 약간 드러낸 다음 밑면에서 분리될 때까지 오른쪽으로 밀어냅니다.
6. 손목 받침대 브래킷에서 분리될 때까지 키보드를 위로 들어올립니다.
7. 키보드를 너무 강하게 당기지 말고 뒤집어 손목 받침대 위에 놓습니다.
8. 시스템 보드 커넥터의 키보드 케이블을 잠금을 해제하고 당김 램을 당겨 시스템 보드 커넥터에서 키보드 케이블을 분리합니다.



1	키보드 탭 (4)	2	키보드 케이블 커넥터
3	당김 탭	4	키보드 케이블 잠금 (2)

9. 손목 받침대에서 키보드를 들어올려 꺼냅니다.

키보드 장착

1. 키보드 케이블을 시스템 보드의 커넥터에 밀어 넣고 시스템 보드 커넥터의 키보드 케이블 잠금을 아래로 누릅니다.
2. 키보드의 4개의 탭을 손목 받침대 브래킷의 슬롯과 맞춥니다.
3. 손목 받침대 브래킷에 키보드를 놓습니다.
4. 컴퓨터를 뒤집어 놓고 키보드를 컴퓨터 바닥면에 고정하는 3개의 나사를 다시 끼웁니다.
5. 배터리를 장착합니다([배터리 장착](#) 참조).

[목차 페이지로 돌아가기](#)

[목록 페이지로 돌아가기](#)

메모리

Dell™ Inspiron™ 1011 서비스 설명서

- [메모리 모듈 분리](#)
- [메모리 모듈 다시 끼우기](#)

경고: 컴퓨터 내부 작업을 시작하기 전에 컴퓨터와 함께 제공된 안전 정보를 읽어보십시오. 자세한 안전 모범 사례 정보는 Regulatory Compliance(규정 준수) 홈페이지(www.dell.com/regulatory_compliance)를 참조하십시오.

주의: 정전기 방전을 방지하려면 손목 접지대를 사용하거나 도색되지 않은 금속 표면(예: 컴퓨터 후면의 커넥터)을 주기적으로 만져 접지하십시오.

주의: 컴퓨터 수리 작업은 공인된 서비스 기술자만 수행해야 합니다. Dell™의 승인을 받지 않은 서비스 작업으로 인한 손상에 대해서는 보증을 받을 수 없습니다.

주의: 시스템 보드의 손상을 방지하려면 컴퓨터 내부에서 작업하기 전에 주 배터리([배터리 분리 참조](#))를 분리하십시오.

주: Dell™에서 구입한 메모리는 컴퓨터 보증에 적용됩니다.

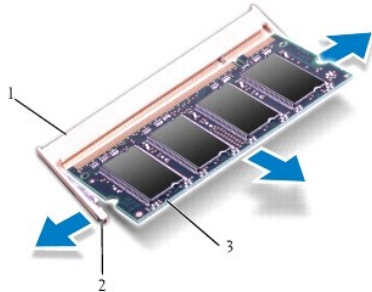
컴퓨터에는 사용자 접근 가능한 SODIMM 소켓이 1개가 있습니다.

메모리 모듈 분리

1. [시작하기 전에](#)에 설명된 지시를 따릅니다.
2. [단계 2](#)에서 [단계 10](#)까지 [시스템 보드 분리](#)에 설명된 지시를 따릅니다.

주의: 메모리 모듈 커넥터의 손상을 방지하려면 메모리 모듈 고정 클립을 벌릴 때 도구를 사용하지 마십시오.

3. 모듈이 튀어나올 때까지 메모리 모듈 커넥터의 양끝에 있는 고정 클립을 손끝으로 조심스럽게 벌립니다.
4. 메모리 모듈을 메모리 모듈 커넥터에서 분리합니다.

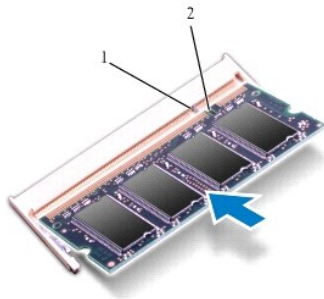


1	메모리 모듈 커넥터	2	고정 클립(2개)
3	메모리 모듈		

메모리 모듈 다시 끼우기

1. 메모리 모듈의 노치를 메모리 모듈 커넥터의 랍에 맞춥니다.
2. 모듈을 45도 각도로 슬롯에 단단히 밀어 넣고 팔각 소리가 나면서 제자리에 고정될 때까지 모듈을 아래로 눌러 넣습니다. 소리가 나지 않으면 메모리 모듈을 분리했다가 다시 설치하십시오.

주: 메모리 모듈이 제대로 설치되어 있지 않으면 컴퓨터가 올바르게 부팅되지 않을 수 있습니다.



1	램	2	노치
---	---	---	----

3. [단계 3](#)에서 [단계 10](#)까지 [시스템 보드 장착](#)에 설명된 지시를 따릅니다.
4. 배터리를 장착하거나 ([배터리 장착](#) 참고), AC 어댑터를 컴퓨터 및 전원 콘센트에 연결하십시오.
5. 컴퓨터를 켭니다.

컴퓨터는 부팅하면서 메모리 모듈을 감지하고 시스템 구성 정보를 자동으로 업데이트합니다.

컴퓨터에 설치된 메모리 양을 확인하려면:

Windows® XP:

바탕 화면에서 **내 컴퓨터** 아이콘을 마우스 오른쪽 단추로 클릭하고 **등록 정보** → **일반**을 클릭합니다.

Ubuntu®:



→ **시스템** → **관리** → **시스템 모니터**를 클릭합니다.

[목차 페이지로 돌아가기](#)

[목록 페이지로 돌아가기](#)

통신 카드

Dell™ Inspiron™ 1011 서비스 설명서

- [가입자 식별 모듈](#)
- [무선 미니 카드](#)

가입자 식별 모듈

가입자 식별 모듈(SIM)은 국제 이동 가입자 식별 카드를 통해 사용자를 고유하게 식별합니다.

경고: 컴퓨터 내부 작업을 시작하기 전에 컴퓨터와 함께 제공된 안전 정보를 읽어보십시오. 자세한 안전 모범 사례 정보는 Regulatory Compliance(규정 준수) 홈 페이지(www.dell.com/regulatory_compliance)를 참조하십시오.

SIM 설치

1. [시작하기 전에](#)에 설명된 지시를 따릅니다.
2. 배터리를 분리합니다([배터리 분리](#) 참조).
3. 배터리 베이에서 SIM을 카드실에 밀어 넣습니다.
4. 배터리를 장착합니다([배터리 장착](#) 참조).



1	배터리 베이	2	SIM
---	--------	---	-----

SIM 분리

1. 배터리를 분리합니다([배터리 분리](#) 참조).
2. 카드 구획으로 SIM을 눌러서 분리합니다. 부분적으로 꺼내지면 배터리 베이에서 SIM을 분리합니다.
3. 배터리를 장착합니다([배터리 장착](#) 참조).

무선 미니 카드

경고: 컴퓨터 내부 작업을 시작하기 전에 컴퓨터와 함께 제공된 안전 정보를 읽어보십시오. 자세한 안전 모범 사례 정보는 Regulatory Compliance(규정 준수) 홈 페이지(www.dell.com/regulatory_compliance)를 참조하십시오.

주의: 정전기 방전을 방지하기 위해 손목 접지대를 사용하거나 주기적으로 도색되지 않은 금속 표면을 만져 접지하십시오.

주의: 컴퓨터 수리 작업은 공인된 서비스 기술자만 수행해야 합니다. Dell™의 승인을 받지 않은 서비스 작업으로 인한 손상에 대해서는 보증을 받을 수 없습니다.

주의: 시스템 보드의 손상을 방지하려면 컴퓨터 내부에서 작업하기 전에 주 배터리([배터리 분리](#) 참조)를 분리하십시오.

주: Dell은 자사에서 구입하지 않은 미니 카드는 지원하지 않으며 호환성도 보증하지 않습니다.

무선 미니 카드를 컴퓨터와 함께 주문한 경우에는 카드가 이미 설치되어 있습니다.

해당 컴퓨터는 미니 카드 슬롯 2개를 지원합니다.

- 1 이동 광대역 또는 무선 근거리 통신망 (WWAN)용 풀 미니 카드 슬롯 1개
- 1 무선 근거리 통신망(WLAN)용 반 미니 카드 슬롯 1개

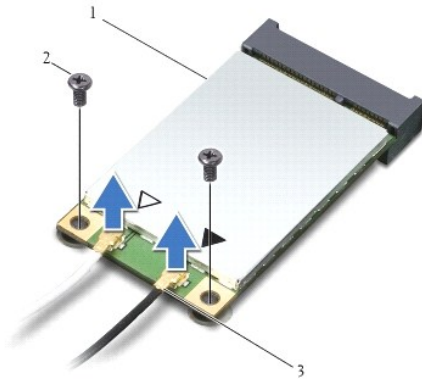
주: 구입 시 컴퓨터 구성에 따라 미니 카드 슬롯에 미니 카드가 설치되지 않았을 수도 있습니다.

미니 카드 분리

1. [시작하기 전에](#)에 설명된 지시를 따릅니다.
2. 배터리를 분리합니다([배터리 분리](#) 참조).
3. 미니 도어의 조임 나사를 푸십시오.

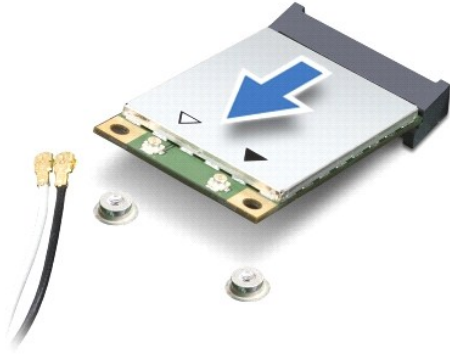


4. 미니 카드에서 안테나 케이블을 분리합니다.



1	미니 카드	2	나사(2개)	3	안테나 케이블 커넥터(2개)
---	-------	---	--------	---	-----------------

5. 시스템 보드 커넥터에 미니 카드를 고정하는 나사 2개를 제거하여 미니 카드를 분리합니다.
6. 시스템 보드 커넥터에서 미니 카드를 들어 올립니다.



△ 주의: 컴퓨터에 미니 카드를 설치하지 않은 경우 정전기 방지 포장재로 싸서 보관합니다(컴퓨터와 함께 제공된 안전 지침에서 "정전기 방지 방지" 참조).

미니 카드 장착

1. 새 미니 카드를 포장에서 꺼냅니다.

△ 주의: 고르게 힘을 가하여 카드를 제자리에 밀어 넣으십시오. 무리하게 힘을 가하면 커넥터가 손상될 수도 있습니다.

△ 주의: 올바른 삽입을 위해 커넥터에는 방향이 있습니다. 제대로 맞지 않으면 시스템 보드에 있는 카드의 커넥터를 검사하고 카드를 다시 정렬하십시오.

△ 주의: 미니 카드가 손상될 수 있으므로 카드 아래에 케이블을 놓지 마십시오.

2. 미니 카드를 45도 각도로 적절한 시스템 보드 커넥터에 삽입합니다. 예를 들어, WLAN 카드 커넥터는 WLAN으로 표시되어 있습니다.

3. WLAN 카드의 다른쪽 끝을 눌러 시스템 보드의 슬롯으로 넣고 카드를 시스템 보드 커넥터에 고정하는 나사 2개를 장착합니다.

4. 설치한 미니 카드에 적절한 안테나 케이블을 연결합니다. 다음 표에서는 컴퓨터가 지원하는 각 미니 카드에 대한 안테나 케이블 색상표를 제공합니다.

미니 카드의 커넥터	안테나 케이블 색상표
WWAN(안테나 케이블 2개)	
주 WWAN(흰색 삼각형)	회색 줄무늬가 있는 흰색
보조 WWAN(검은색 삼각형)	회색 줄무늬가 있는 검은색
WLAN(안테나 케이블 2개)	
주 WLAN(흰색 삼각형)	흰색
보조 WLAN(검은색 삼각형)	검은색

5. 사용하지 않는 안테나 케이블은 보호용 마일라 슬리브에 넣어 보관합니다.

6. 미니 도어를 컴퓨터 바닥면에 고정하는 조임 나사를 끼운 다음 조입니다.

7. 배터리를 장착합니다([배터리 장착](#) 참조).

8. 필요에 따라 컴퓨터에 드라이버 및 유틸리티를 설치합니다. 자세한 내용은 *Dell 기술 설명서*를 참조하십시오.

📌 주: Dell에서 구입하지 않은 통신 카드를 설치할 경우 적절한 드라이버 및 유틸리티를 설치해야 합니다. 일반 드라이버에 대한 자세한 내용은 *Dell 기술 설명서*를 참조하십시오.

[목록 페이지로 돌아가기](#)

[목차 페이지로 돌아가기](#)

손목 받침대

Dell™ Inspiron™ 1011 서비스 설명서

- [손목 받침대 분리](#)
- [손목 받침대 장착](#)

경고: 컴퓨터 내부 작업을 시작하기 전에 컴퓨터와 함께 제공된 안전 정보를 읽어보십시오. 자세한 안전 모범 사례 정보는 Regulatory Compliance(규정 준수) 홈페이지(www.dell.com/regulatory_compliance)를 참조하십시오.

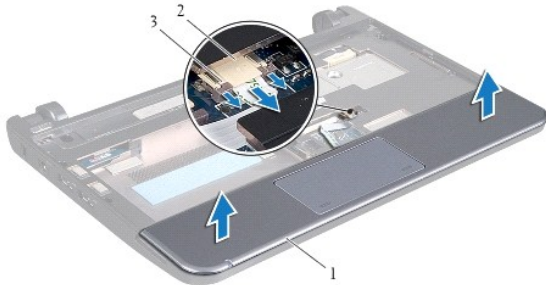
주의: 정전기 방전을 방지하기 위해 손목 받침대를 사용하거나 주기적으로 도색되지 않은 금속 표면을 만져 접지하십시오.

주의: 컴퓨터 수리 작업은 공인된 서비스 기술자만 수행해야 합니다. Dell™의 승인을 받지 않은 서비스 작업으로 인한 손상에 대해서는 보증을 받을 수 없습니다.

주의: 시스템 보드의 손상을 방지하려면 컴퓨터 내부에서 작업하기 전에 주 배터리([배터리 분리](#) 참조)를 분리하십시오.

손목 받침대 분리

1. [시작하기 전에](#)에 설명된 지시를 따릅니다.
2. 배터리를 분리합니다([배터리 분리](#) 참조).
3. 키보드를 분리합니다([키보드 분리](#) 참조).
4. 터치패드 케이블 잠금을 해제하고 터치패드 케이블을 시스템 보드 커넥터에서 분리합니다.



1	손목 받침대	2	터치패드 케이블 커넥터
3	터치패드 케이블 잠금 (2)		

주의: 손목 받침대의 손상을 방지하려면 컴퓨터 밑면에서 조심스럽게 손목 받침대를 분리하십시오.

5. 손목 받침대의 오른쪽/왼쪽에서 시작하여 손가락으로 손목 받침대 브래킷에서 손목 받침대를 분리합니다.
6. 케이블 슬롯에서 터치패드 케이블을 천천히 당겨서 손목 받침대 브래킷에서 손목 받침대를 분리합니다.

손목 받침대 장착

1. 케이블 슬롯을 통해 터치패드 케이블을 배선합니다.
2. 손목 받침대를 손목 받침대 브래킷에 맞추고 조심스럽게 손목 받침대를 제자리에 끼웁니다.
3. 터치패드 케이블을 시스템 보드의 커넥터로 밀어 넣고 시스템 보드 커넥터의 터치패드 케이블 잠금을 아래로 누릅니다.

4. 키보드를 장착합니다([키보드 장착](#) 참조).

5. 배터리를 장착합니다([배터리 장착](#) 참조).

[목차 페이지로 돌아가기](#)

[목차 페이지로 돌아가기](#)

손목 받침대 브래킷

Dell™ Inspiron™ 1011 서비스 설명서

- [손목 받침대 브래킷 분리](#)
- [손목 받침대 브래킷 장착](#)

경고: 컴퓨터 내부 작업을 시작하기 전에 컴퓨터와 함께 제공된 안전 정보를 읽어보십시오. 자세한 안전 모범 사례 정보는 Regulatory Compliance(규정 준수) 홈 페이지(www.dell.com/regulatory_compliance)를 참조하십시오.

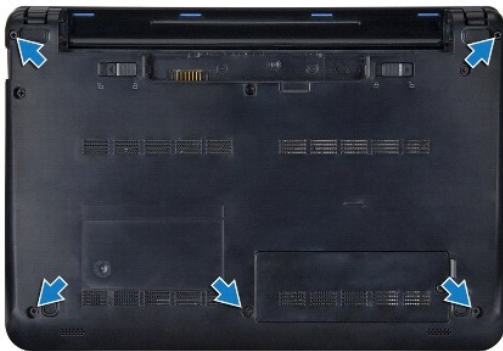
주의: 정전기 방전을 방지하기 위해 손목 받침대를 사용하거나 주기적으로 도색되지 않은 금속 표면을 만져 접지하십시오.

주의: 컴퓨터 수리 작업은 공인된 서비스 기술자만 수행해야 합니다. Dell™의 승인을 받지 않은 서비스 작업으로 인한 손상에 대해서는 보증을 받을 수 없습니다.

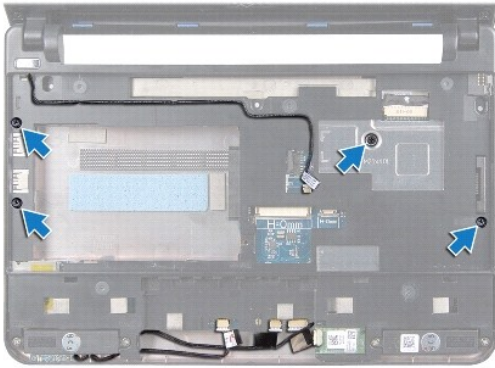
주의: 시스템 보드의 손상을 방지하려면 컴퓨터 내부에서 작업하기 전에 주 배터리([배터리 분리](#) 참조)를 분리하십시오.

손목 받침대 브래킷 분리

1. [시작하기 전에](#)에 설명된 지시를 따릅니다.
2. 배터리를 분리합니다([배터리 분리](#) 참조).
3. 키보드를 분리합니다([키보드 분리](#) 참조).
4. 손목 받침대를 분리합니다([손목 받침대 분리](#) 참조).
5. 하드 드라이브를 분리합니다([하드 드라이브 분리](#) 참조).
6. 손목 받침대 브래킷을 컴퓨터 바닥면에 고정하는 나사 5개를 분리합니다.



7. 컴퓨터를 뒤집고 디스플레이를 여십시오.
8. 손목 받침대 브래킷을 고정하는 나사 4개를 분리합니다.



9. 전원 단추 케이블, Bluetooth 카드 케이블, 전원/배터리 상태 표시등 케이블, 스피커 케이블을 해당 시스템 보드 커넥터에서 분리합니다.



1	전원 단추 케이블 커넥터	2	손목 받침대 브래킷
3	Bluetooth 케이블 커넥터	4	스피커 케이블 커넥터
5	전원/배터리 상태 표시등 케이블 커넥터		

10. 조심스럽게 손목 받침대 브래킷을 연결쇠 브래킷 부근의 후면 모서리를 따라 든 다음 손목 받침대를 들어 올려 컴퓨터에서 분리합니다.

손목 받침대 브래킷 장착

1. 손목 받침대 브래킷을 컴퓨터 바닥면에 놓고 제자리에 끼워 넣습니다.
2. 손목 받침대 브래킷을 고정하는 나사 4개를 분리합니다.
3. 전원 단추 케이블, Bluetooth 카드 케이블, 전원/배터리 상태 표시등 케이블, 스피커 케이블을 해당 시스템 보드 커넥터에 연결합니다.
4. 하드 드라이브를 장착합니다([하드 드라이브 교체](#) 참조).
5. 손목 받침대를 장착합니다([손목 받침대 장착](#) 참조).
6. 키보드를 장착합니다([키보드 장착](#) 참조).

7. 손목 받침대 브래킷을 컴퓨터 바닥면에 고정하는 나사 5개를 장착합니다.

8. 배터리를 장착합니다([배터리 장착](#) 참조).

[목차 페이지로 돌아가기](#)

[목차 페이지로 돌아가기](#)

전원 단추 보드

Dell™ Inspiron™ 1011 서비스 설명서

- [전원 단추 보드 분리](#)
- [전원 단추 보드 장착](#)

경고: 컴퓨터 내부 작업을 시작하기 전에 컴퓨터와 함께 제공된 안전 정보를 읽어보십시오. 자세한 안전 모범 사례 정보는 Regulatory Compliance(규정 준수) 홈 페이지(www.dell.com/regulatory_compliance)를 참조하십시오.

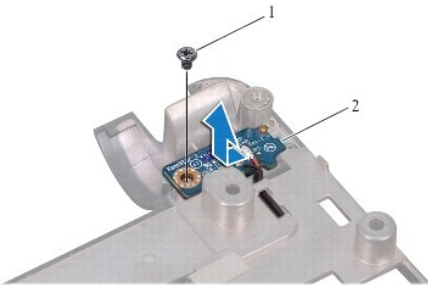
주의: 정전기 방전을 방지하기 위해 손목 접지대를 사용하거나 주기적으로 도색되지 않은 금속 표면을 만져 접지하십시오.

주의: 컴퓨터 수리 작업은 공인된 서비스 기술자만 수행해야 합니다. Dell™의 승인을 받지 않은 서비스 작업으로 인한 손상에 대해서는 보증을 받을 수 없습니다.

주의: 시스템 보드의 손상을 방지하려면 컴퓨터 내부에서 작업하기 전에 주 배터리([배터리 분리](#) 참조)를 분리하십시오.

전원 단추 보드 분리

1. [시작하기 전에](#)에 설명된 지시를 따릅니다.
2. 배터리를 분리합니다([배터리 분리](#) 참조).
3. 키보드를 분리합니다([키보드 분리](#) 참조).
4. 손목 받침대를 분리합니다([손목 받침대 분리](#) 참조).
5. 하드 드라이브를 분리합니다([하드 드라이브 분리](#) 참조).
6. 손목 받침대 브래킷을 분리합니다([손목 받침대 브래킷 분리](#) 참조).
7. 손목 받침대 브래킷을 뒤집어 놓고 전원 단추 보드를 손목 받침대 브래킷에 고정하는 나사를 분리합니다.
8. 연결부에서 전원 단추 케이블을 분리합니다.



1	나사	2	전원 단추 보드
---	----	---	----------

9. 손목 받침대 브래킷에서 전원 단추 보드를 밀어서 빼냅니다.

전원 단추 보드 장착

1. 전원 단추 보드를 손목 받침대 브래킷의 제자리로 밀어 넣습니다.
2. 손목 받침대 브래킷에 전원 단추 보드를 고정하는 나사를 다시 끼웁니다.

3. 연결 가이드를 통과시켜 전원 단추 케이블을 연결합니다.
4. 손목 받침대 브래킷을 장착합니다([손목 받침대 브래킷 장착](#) 참조).
5. 하드 드라이브를 장착합니다([하드 드라이브 교체](#) 참조).
6. 손목 받침대를 장착합니다([손목 받침대 장착](#) 참조).
7. 키보드를 장착합니다([키보드 장착](#) 참조).
8. 배터리를 장착합니다([배터리 장착](#) 참조).

[목차 페이지로 돌아가기](#)

[목록 페이지로 돌아가기](#)

배터리

Dell™ Inspiron™ 1011 서비스 설명서

- [배터리 분리](#)
- [배터리 장착](#)

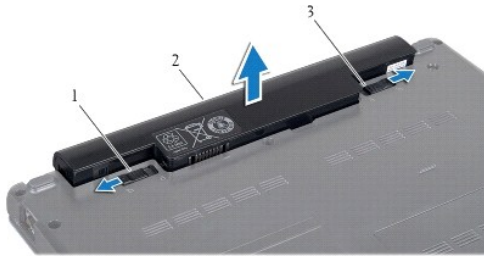
경고: 컴퓨터 내부 작업을 시작하기 전에 컴퓨터와 함께 제공된 안전 정보를 읽어보십시오. 자세한 안전 모범 사례 정보는 Regulatory Compliance(규정 준수) 홈 페이지(www.dell.com/regulatory_compliance)를 참조하십시오.

주의: 정전기 방전을 방지하기 위해 손목 접지대를 사용하거나 주기적으로 도색되지 않은 금속 표면을 만져 접지하십시오.

주의: 컴퓨터 수리 작업은 공인된 서비스 기술자만 수행해야 합니다. Dell™의 승인을 받지 않은 서비스 작업으로 인한 손상에 대해서는 보증을 받을 수 없습니다.

배터리 분리

1. 컴퓨터를 종료하고 거꾸로 뒤집습니다.



1	배터리 분리 래치	2	배터리	3	배터리 잠금 래치
---	-----------	---	-----	---	-----------

2. 배터리 잠금 래치 및 배터리 분리 래치를 잠금 해제 위치로 밀니다.

3. 배터리 베이에서 배터리를 위로 올려 빼냅니다.

배터리 장착

주의: 컴퓨터의 손상을 방지하려면 특정 Dell 컴퓨터용으로 설계된 전용 배터리를 사용하십시오. 다른 Dell 컴퓨터용으로 설계된 배터리를 사용하지 마십시오.

1. 알락 소리가 나면서 제자리에 고정될 때까지 배터리를 배터리 베이에 밀어 넣습니다.

2. 배터리 잠금 래치를 잠금 위치로 밀니다.

[목록 페이지로 돌아가기](#)

[목록 페이지로 돌아가기](#)

스피커

Dell™ Inspiron™ 1011 서비스 설명서

- [스피커 분리](#)
- [스피커 장착](#)

경고: 컴퓨터 내부 작업을 시작하기 전에 컴퓨터와 함께 제공된 안전 정보를 읽어보십시오. 자세한 안전 모범 사례 정보는 Regulatory Compliance(규정 준수) 홈 페이지(www.dell.com/regulatory_compliance)를 참조하십시오.

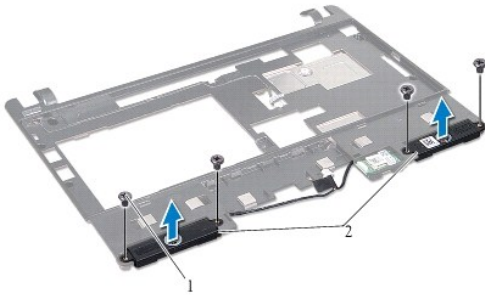
주의: 정전기 방전을 방지하기 위해 손목 접지대를 사용하거나 주기적으로 도색되지 않은 금속 표면을 만져 접지하십시오.

주의: 컴퓨터 수리 작업은 공인된 서비스 기술자만 수행해야 합니다. Dell™의 승인을 받지 않은 서비스 작업으로 인한 손상에 대해서는 보증을 받을 수 없습니다.

주의: 시스템 보드의 손상을 방지하려면 컴퓨터 내부에서 작업하기 전에 주 배터리([배터리 분리](#) 참조)를 분리하십시오.

스피커 분리

1. [시작하기 전에](#)에 설명된 지시를 따릅니다.
2. 배터리를 분리합니다([배터리 분리](#) 참조).
3. 키보드를 분리합니다([키보드 분리](#) 참조).
4. 손목 받침대를 분리합니다([손목 받침대 분리](#) 참조).
5. 하드 드라이브를 분리합니다([하드 드라이브 분리](#) 참조).
6. 손목 받침대 브래킷을 분리합니다([손목 받침대 브래킷 분리](#) 참조).
7. 스피커를 손목 받침대 브래킷에 고정하는 나사 4개(양쪽에 2개씩)를 분리합니다.
8. 손목 받침대 브래킷에서 스피커를 들어올려 꺼냅니다.



1	나사(4개)	2	스피커
---	--------	---	-----

스피커 장착

1. 손목 받침대 브래킷에 스피커를 놓고 손목 받침대 브래킷에 스피커를 고정하는 나사 4개(양쪽에 2개씩)를 다시 끼웁니다.
2. 손목 받침대 브래킷을 장착합니다([손목 받침대 브래킷 장착](#) 참조).
3. 하드 드라이브를 장착합니다([하드 드라이브 교체](#) 참조).

4. 손목 받침대를 장착합니다([손목 받침대 장착](#) 참조).
5. 키보드를 장착합니다([키보드 장착](#) 참조).
6. 배터리를 장착합니다([배터리 장착](#) 참조).

[목차 페이지로 돌아가기](#)

[목차 페이지로 돌아가기](#)

시스템 보드

Dell™ Inspiron™ 1011 서비스 설명서

- [시스템 보드 분리](#)
- [시스템 보드 장착](#)
- [BIOS에 서비스 태그 입력](#)

경고: 컴퓨터 내부 작업을 시작하기 전에 컴퓨터와 함께 제공된 안전 정보를 읽어보십시오. 자세한 안전 모범 사례 정보는 Regulatory Compliance(규정 준수) 홈 페이지(www.dell.com/regulatory_compliance)를 참조하십시오.

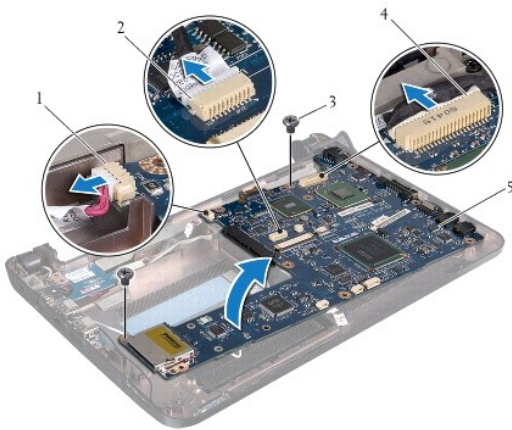
주의: 정전기 방전을 방지하기 위해 손목 접지대를 사용하거나 주기적으로 도색되지 않은 금속 표면을 만져 접지하십시오.

주의: 컴퓨터 수리 작업은 공인된 서비스 기술자만 수행해야 합니다. Dell™의 승인을 받지 않은 서비스 작업으로 인한 손상에 대해서는 보증을 받을 수 없습니다.

주의: 시스템 보드의 손상을 방지하려면 컴퓨터 내부에서 작업하기 전에 주 배터리([배터리 분리](#) 참조)를 분리하십시오.

시스템 보드 분리

1. [시작하기 전에](#)에 설명된 지시를 따릅니다.
2. 배터리를 분리합니다([배터리 분리](#) 참조).
3. 미니 카드를 분리합니다([미니 카드 분리](#) 참조).
4. 키보드를 분리합니다([키보드 분리](#) 참조).
5. 손목 받침대를 분리합니다([손목 받침대 분리](#) 참조).
6. 하드 드라이브를 분리합니다([하드 드라이브 분리](#) 참조).
7. 손목 받침대 브래킷을 분리합니다([손목 받침대 브래킷 분리](#) 참조).
8. USB 및 SIM 카드 보드 케이블, AC 어댑터 커넥터 케이블을 분리하고, 해당 시스템 보드 커넥터에서 케이블을 표시합니다.
9. 시스템 보드를 컴퓨터 바닥면에 고정하는 나사 2개를 분리합니다.




1	AC 어댑터 케이블 커넥터	2	USB 및 SIM 카드 케이블 커넥터
3	나사(2개)	4	디스플레이 케이블 커넥터
5	시스템 보드		

10. 시스템 보드를 들어 올려 거꾸로 뒤집습니다.
11. 메모리 모듈을 분리합니다([메모리 모듈 분리](#) 참조).
12. 코인 셀 배터리를 분리합니다([코인 셀 배터리 분리](#) 참조).

시스템 보드 장착

1. 코인 셀 배터리를 다시 장착합니다([코인 셀 배터리 장착](#) 참조).
2. 메모리 모듈을 다시 장착합니다([메모리 모듈 다시 끼우기](#) 참조).
3. 시스템 보드를 뒤집어 놓습니다.
4. 시스템 보드를 컴퓨터 바닥면에 고정하는 나사 2개를 장착합니다.
5. USB 및 SIM 카드 보드 케이블, AC 어댑터 커넥터 케이블을 연결하고, 해당 시스템 보드 커넥터에서 케이블을 표시합니다.
6. 손목 받침대 브래킷을 장착합니다([손목 받침대 브래킷 장착](#) 참조).
7. 하드 드라이브를 장착합니다([하드 드라이브 교체](#) 참조).
8. 손목 받침대를 장착합니다([손목 받침대 장착](#) 참조).
9. 키보드를 장착합니다([키보드 장착](#) 참조).
10. 미니 카드를 장착합니다 ([미니 카드 장착](#) 참조).
11. 배터리를 장착합니다([배터리 장착](#) 참조).

 **주의:** 컴퓨터의 전원을 켜기 전에 나사를 모두 끼우고 컴퓨터 내부에 남아 있는 나사가 있는지 확인하십시오. 이렇게 하지 않으면 컴퓨터가 손상될 수 있습니다.

12. 컴퓨터를 켭니다.

 **주:** 시스템 보드를 교체한 후 교체 시스템 보드의 BIOS에 컴퓨터 서비스 태그를 입력합니다.

13. 서비스 태그를 입력합니다([BIOS에 서비스 태그 입력](#) 참조).

BIOS에 서비스 태그 입력

1. AC 어댑터가 연결되고 주 배터리가 올바르게 설치되었는지 확인합니다.
2. 컴퓨터를 켭니다.
3. POST 중에 <F2> 키를 눌러 시스템 설치 프로그램을 시작합니다.
4. 보안 탭으로 이동하고 **Set Service Tag**(서비스 태그 설정) 필드에 서비스 태그를 입력합니다.

[목록 페이지로 돌아가기](#)

[목차 페이지로 돌아가기](#)

USB 및 SIM 카드 보드

Dell™ Inspiron™ 1011 서비스 설명서

- [USB 및 SIM 카드 보드 분리](#)
- [USB 및 SIM 카드 보드 장착](#)

경고: 컴퓨터 내부 작업을 시작하기 전에 컴퓨터와 함께 제공된 안전 정보를 읽어보십시오. 자세한 안전 모범 사례 정보는 Regulatory Compliance(규정 준수) 홈 페이지(www.dell.com/regulatory_compliance)를 참조하십시오.

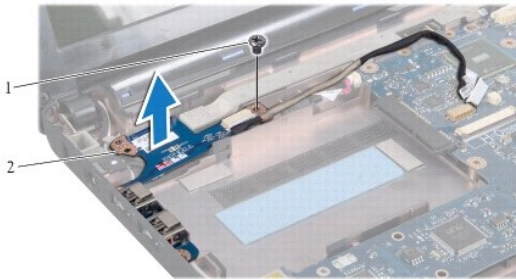
주의: 정전기 방전을 방지하기 위해 손목 접지대를 사용하거나 주기적으로 도색되지 않은 금속 표면을 만져 접지하십시오.

주의: 컴퓨터 수리 작업은 공인된 서비스 기술자만 수행해야 합니다. Dell™의 승인을 받지 않은 서비스 작업으로 인한 손상에 대해서는 보증을 받을 수 없습니다.

주의: 시스템 보드의 손상을 방지하려면 컴퓨터 내부에서 작업하기 전에 주 배터리([배터리 분리](#) 참조)를 분리하십시오.

USB 및 SIM 카드 보드 분리

1. [시작하기 전에](#)에 설명된 지시를 따릅니다.
2. 배터리를 분리합니다([배터리 분리](#) 참조).
3. 키보드를 분리합니다([키보드 분리](#) 참조).
4. 손목 받침대를 분리합니다([손목 받침대 분리](#) 참조).
5. 하드 드라이브를 분리합니다([하드 드라이브 분리](#) 참조).
6. 손목 받침대 브래킷을 분리합니다([손목 받침대 브래킷 분리](#) 참조).
7. USB 및 SIM 카드 보드 케이블을 시스템 보드 커넥터에서 분리합니다.
8. USB 및 SIM 카드 보드를 컴퓨터 바닥면에 고정하는 나사를 분리합니다.
9. 컴퓨터 바닥면에서 USB 및 SIM 카드 보드를 들어올려 꺼냅니다.



1	나사	2	USB 및 SIM 카드 보드
---	----	---	-----------------

USB 및 SIM 카드 보드 장착

1. 컴퓨터 바닥면에서 튀어나온 부분에 USB 및 SIM 카드 보드의 구멍을 맞춥니다.
2. USB 및 SIM 카드 보드를 컴퓨터 바닥면에 고정하는 나사를 장착합니다.

3. USB 및 SIM 카드 보드 케이블을 시스템 보드 커넥터에 연결합니다.
4. 손목 받침대 브래킷을 장착합니다([손목 받침대 브래킷 장착](#) 참조).
5. 하드 드라이브를 장착합니다([하드 드라이브 교체](#) 참조).
6. 손목 받침대를 장착합니다([손목 받침대 장착](#) 참조).
7. 키보드를 장착합니다([키보드 장착](#) 참조).
8. 배터리를 장착합니다([배터리 장착](#) 참조).

[목록 페이지로 돌아가기](#)